



ALANYA ALAADDİN KEYKUBAT ÜNİVERSİTESİ

İŞ SAĞLIĞI VE GÜVENLİĞİ KOORDİNATÖRLÜĞÜ

2024 YILI BİRİM FAALİYET RAPORU

Ocak 2024

BİRİM YÖNETİCİSİNİN SUNUŞU

Alanya Alaaddin Keykubat Üniversitesi İş Sağlığı ve Güvenliği Koordinatörlüğü olarak, üniversitemizin tüm öğrenci, personel ve ziyaretçileri için güvenli ve sağlıklı bir çalışma ortamı oluşturma hedefimiz doğrultusunda çalışmalarımızı büyük bir özveriyle sürdürmekteyiz. İş sağlığı ve güvenliği kültürünü üniversitemizin her biriminde etkin kılmak ve bu standartları en üst düzeyde uygulamak temel önceliklerimiz arasında yer almaktadır.

2024 yılı boyunca gerçekleştirdiğimiz risk analizi çalışmaları, afet ve acil durum eylem planlarının güncellenmesi ve iş sağlığı ve güvenliği bilincini artırmaya yönelik eğitimler sayesinde önemli ilerlemeler kaydettik. Bu süreçte, üniversitemizin güvenli bir ortam sunma hedefini destekleyen adımlar atarak çalışanlarımızın ve öğrencilerimizin sağlığını ve güvenliğini ön planda tutmaya devam ettik.

Ayrıca, 2024 yılı içerisinde Süleyman Demirel Üniversitesi ile önemli bir iş birliği anlaşması imzaladık. Bu iyi niyet sözleşmesi kapsamında, Personel Eğitim Modülü ve İş Sağlığı ve Güvenliği Eğitimlerinin üniversitemiz personeline sunulması hedeflenmiştir. Bu iş birliği, teknik destek ve bilgi paylaşımı yoluyla koordinatörlüğümüzün kapasitesini artırmayı ve iş sağlığı ve güvenliği standartlarını daha da yükseltmeyi amaçlamaktadır. İş birliğimizin, ALKÜ'nün iş sağlığı ve güvenliği kültürünü güçlendireceğine olan inancımız tamdır.

2024 yılında da teknolojik altyapımızı güçlendirme, iş sağlığı ve güvenliği süreçlerini daha etkin yönetme ve üniversitemizin farklı birimleriyle iş birliğimizi artırma hedeflerimiz doğrultusunda çalışmalarımıza kararlılıkla devam ettik. Bu kapsamda, iş sağlığı ve güvenliği alanındaki gelişmeleri yakından takip ederek, üniversitemizin bu alandaki standartlarını daha da yükseltmek için gereken adımları atacağız.

Koordinatörlüğümüzün bu önemli hedeflere ulaşmasında emeği geçen tüm ekip arkadaşlarımıza ve bize destek olan üniversite yönetimize teşekkür ederim. İş Sağlığı ve Güvenliği Koordinatörlüğü olarak, üniversitemizin güvenli ve sağlıklı bir çalışma ortamına sahip olma yolunda çalışmalarımızı azimle sürdüreceğiz.

Öğr. Gör. Akay Kurter KURTMAN

İş Sağlığı ve Güvenliği

Koordinatörlüğü

İÇİNDEKİLER

<i>BİRİM YÖNETİCİSİNİN SUNUŞU</i>	<i>ii</i>
<i>İÇİNDEKİLER</i>	<i>iii</i>
<i>I- GENEL BİLGİLER</i>	<i>1</i>
<i>A. MİSYON VE VİZYON</i>	<i>1</i>
<i>B. YETKİ, GÖREV VE SORUMLULUKLAR</i>	<i>1</i>
<i>C. BİRİME İLİŞKİN BİLGİLER</i>	<i>3</i>
1. <i>Fiziksel Yapı</i>	<i>3</i>
2. <i>Teşkilat ve Örgüt Yapısı</i>	<i>5</i>
3. <i>Bilgi ve Teknoloji Kaynakları</i>	<i>5</i>
4. <i>İnsan Kaynakları</i>	<i>6</i>
5. <i>Yönetim ve İç Kontrol Sistemi</i>	<i>10</i>
<i>II- AMAÇ VE HEDEFLER</i>	<i>10</i>
<i>A. BİRİMİN AMAÇ VE HEDEFLERİ</i>	<i>10</i>
<i>B. TEMEL POLİTİKALAR VE ÖNCELİKLER</i>	<i>11</i>
<i>III- FAALİYETLERE İLİŞKİN BİLGİ VE DEĞERLENDİRMELER</i>	<i>11</i>
<i>A. MALİ BİLGİLER</i>	<i>11</i>
<i>B. PERFORMANS BİLGİLER</i>	<i>12</i>
1. <i>Bilimsel ve Sanatsal Faaliyetler</i>	<i>12</i>
2. <i>Üniversiteler Arasında Yapılan İkili Anlaşmalar</i>	<i>13</i>
<i>IV- KURUMSAL KABİLİYET VE KAPASİTENİN DEĞERLENDİRİLMESİ</i>	<i>13</i>
<i>A. ÜSTÜNLÜKLER</i>	<i>13</i>
<i>B. ZAYIFLIKLAR</i>	<i>14</i>
<i>C. DEĞERLENDİRME</i>	<i>14</i>
<i>V- ÖNERİ VE TEDBİRLER</i>	<i>15</i>

I- GENEL BİLGİLER

Alanya Alaaddin Keykubat Üniversitesi İş Sağlığı ve Güvenliği Koordinatörlüğü, 02.03.2022 tarihli ve 07 sayılı toplantıda alınan 57 numaralı kararla üniversite yönetim kurulu tarafından kurulmuştur.

02.09.2022 tarihli senato kararı 19. Toplantı 108. Karar sayısı ile yönergemiz kabul edilmiştir.

A. MİSYON VE VİZYON

Misyon:

Misyonumuz, Alanya Alaaddin Keykubat Üniversitesi (ALKÜ) bünyesindeki tüm öğrenci, personel ve ziyaretçilerin sağlığını ve güvenliğini korumak amacıyla, iş sağlığı ve güvenliği standartlarını en üst düzeyde uygulamak ve sürekli geliştirmektir. Bu doğrultuda, riskleri minimize ederek güvenli bir çalışma ve öğrenme ortamı sağlamak, mevzuata uygun düzenlemeleri hayata geçirmek, farkındalık oluşturan eğitimler ve etkinliklerle tüm paydaşların bilinç düzeyini artırmak hedeflenmektedir.

Bu misyon, ALKÜ'nün sürdürülebilir ve güvenli bir üniversite olma vizyonuna katkıda bulunmayı amaçlamaktadır.

Vizyon:

Vizyonumuz, Alanya Alaaddin Keykubat Üniversitesi'ni (ALKÜ), ulusal ve uluslararası düzeyde iş sağlığı ve güvenliği konusunda öncü ve örnek bir kurum haline getirmektir. Amacımız, güvenli ve sağlıklı bir eğitim ve çalışma ortamı oluşturarak, iş sağlığı ve güvenliği alanında yenilikçi yaklaşımlar geliştiren, sürdürülebilir çözümler sunan ve bu alanda sürekli iyileştirmeyi hedefleyen bir koordinatörlük olmaktır. Bu vizyon doğrultusunda, ALKÜ'yü iş sağlığı ve güvenliği kültürünün yerleştiği ve her bireyin bu bilinci benimsediği bir kurum olarak konumlandırmaktır.

B. YETKİ, GÖREV VE SORUMLULUKLAR

Alanya Alaaddin Keykubat Üniversitesi Rektörlüğüne bağlı olarak faaliyet gösteren İş Sağlığı ve Güvenliği Koordinatörlüğü, Üniversitemiz Yönetim Kurulu'nun 02.03.2022 tarihli ve 07 sayılı toplantısında alınan 57 numaralı kararla kurulmuştur. Koordinatörlüğümüz, 6331 sayılı İş Sağlığı ve Güvenliği Kanunu, 4857 sayılı İş Kanunu ve 5510 sayılı Sosyal Sigortalar ve Genel Sağlık Sigortası Kanunu başta olmak üzere ilgili mevzuat çerçevesinde, üniversite genelinde iş sağlığı ve güvenliği kültürünü yerleştirmeye ve yasal sorumlulukların etkin bir şekilde yerine getirilmesine yönelik çalışmalarını yürütmekte ve denetlemektedir. Ayrıca, ulusal ve uluslararası düzeyde iş sağlığı ve güvenliği alanındaki gelişmeleri yakından takip ederek, bu yenilikleri kurumumuza entegre etmeyi amaçlamaktadır. 2023 yılı itibarıyla koordinatörlüğümüzde, biri C Sınıfı İş Güvenliği Uzmanı sertifikasına sahip olmak üzere 1 akademik personel görev almaktadır.

- İş sağlığı ve güvenliği mevzuatını düzenli olarak takip ederek, yasal yükümlülüklerle ilgili üst yönetimi bilgilendirmek.
- İş sağlığı ve güvenliği kurullarının kurulmasına karar vermek, kurulacak İSG kurullarına rehberlik yapmak ve kurullar arası koordinasyonu sağlamak.
- İş sağlığı ve güvenliği yıllık çalışma planını hazırlamak.

- İSG kurullarının risk değerlendirme çalışmalarını yürütmesini denetlemek ve sonuçların üst yönetime sunulmasını sağlamak.
- İş sağlığı ve güvenliği mevzuatına ve genel iş güvenliği kurallarına uygun olarak çalışma ortamı gözetimine ilişkin planlamalar yapmak ve çalışmalara rehberlik etmek.
- Çalışanların sağlık gözetimi, işe giriş muayeneleri, periyodik muayeneler gibi hizmetlerin planlanması konusunda yönetime rehberlik etmek ve bu süreçleri denetlemek.
- İlgili yönetmeliklere uygun olarak, çalışanlara iş sağlığı ve güvenliği eğitimleri vermesini sağlamak ve bu eğitimlerin kapsamlı, sürekli ve nitelikli olmasını denetlemek.
- İş kazaları ve meslek hastalıklarına ilişkin değerlendirmeleri yapmaları ve önleyici faaliyet planları hazırlamak ve bu uygulamaların etkinliğini denetlemek.
- İş kazası geçiren personellere yönelik işe dönüş ve bilgi yenileme eğitimlerinin düzenlenmesini sağlamak.
- Acil durum planlarının oluşturulması ve acil durum tatbikatlarının düzenlenmesi konularında İSG kurullarını yönlendirmek ve bu faaliyetlerin planlanmasını denetlemek.
- Acil Durum Ekiplerinin oluşturulması ve bu ekiplere eğitim verilmesi konusunda İSG kurullarına rehberlik etmek ve bu çalışmaların etkinliğini değerlendirmek.
- Üniversite genelinde iş sağlığı ve güvenliği bilincinin yerleşmesi ve güvenli çalışma ortamının sağlanması amacıyla rehberlik etmek ve bu süreci izlemek.
- Üniversite birimlerine iş sağlığı ve güvenliği konusunda rehberlik ve danışmanlık sağlamak.
- Üniversitenin ilgili birimleri ile koordineli çalışarak, iş sağlığı ve güvenliği hizmetlerinin etkin, verimli ve sürdürülebilir olmasını sağlamak amacıyla yönetime rehberlik etmek.
- Ulusal ve uluslararası düzeyde iş sağlığı ve güvenliği alanındaki gelişmeleri takip etmek ve bu gelişmelerin üniversiteye entegrasyonuna yönelik yönetime rehberlik sağlamak.
- Koordinasyon Kurulu'nun iş sağlığı ve güvenliği politika ve stratejilerini belirlemesi ve bu stratejilerin uygulanmasını sağlamak amacıyla, kurul kararlarının İSG kurulları tarafından etkin bir şekilde uygulanmasını denetlemek ve kurullara rehberlik etmek.
- Yönetim tarafından Koordinatörlüğe verilen diğer görev ve sorumlulukları yerine getirmek.

Koordinatörün Görevleri:

- Koordinatörlüğü temsil etmek,
- Koordinatörlük yönergesinde belirlenen amaçları gerçekleştirecek görevleri koordine etmek,
- Koordinatörlüğün çalışmaları hakkında Rektör ve sorumlu Rektör Yardımcısını bilgilendirmek,
- Faaliyet alanında yer alan iş yerlerinin etkin çalışmasını sağlamak üzere gerekli düzenlemeleri yaptırmaktır.

Koordinatör Yardımcısının Görevleri:

- Koordinatörün iş sağlığı ve güvenliği ile ilgili çalışmalarında ona yardımcı olur.
- Faaliyetlerin planlanması ve yürütülmesi süreçlerinde koordinatörle işbirliği yapar.
- Görevlerin dağıtılması ve takibinde koordinatöre destek sağlar.
- İş sağlığı ve güvenliği faaliyetlerinin etkin şekilde yürütülmesi ve izlenmesine yardımcı olur.
- Risk değerlendirmeleri ve eğitim planlamaları gibi süreçlerde koordinatörle birlikte çalışır.

- *Koordinatörün yokluğunda onun yetkilerine sahip olarak gerekli koordinasyon görevlerini üstlenir.*
- *Yapılan çalışmalar hakkında gerekli raporların hazırlanmasına ve ilgili birimlerle paylaşılmasına yardımcı olur.*
- *İş sağlığı ve güvenliği ile ilgili yasal düzenlemeleri ve mevzuat değişikliklerini takip eder, bu doğrultuda güncellemeleri gerçekleştirir.*

Sekreteryanın Görevleri

- *Koordinatörlüğün tüm yazışma ve dokümantasyon işlemlerini yürütür.*
- *Koordinatörlük toplantılarının organizasyonunu yapar ve toplantı gündemini ilgili taraflara iletir.*
- *Toplantı tutanaklarını hazırlar ve gerekli kayıtları tutar.*
- *Koordinatörlük faaliyetleri ile ilgili belgeleri arşivler ve düzenli olarak günceller.*
- *Koordinatörlük tarafından alınan kararların ilgili birimlere bildirilmesini sağlar.*
- *İdari süreçlerin düzenli ve etkin bir şekilde yürütülmesini temin eder.*
- *Koordinatör ve koordinatör yardımcısına idari ve lojistik destek sağlar.*
- *Gelen ve giden evrakların takibini yapar ve ilgili birimlere iletir.*
- *Koordinatörlük faaliyetleri kapsamında yapılan tüm iletişim işlemlerini koordine eder.*

C. BİRİME İLİŞKİN BİLGİLER

1. Fiziksel Yapı

Eğitim Alanları

Koordinatörlüğümüz bünyesinde Anfi, Sınıf, Bilgisayar Laboratuvarı gibi mekanlar bulunmamaktadır

Yemekhane, Kantin ve Kafeteryalar

Koordinatörlüğümüz bünyesinde yemekhane, kantin ve kafeterya gibi sosyal alanlar bulunmamaktadır. Bu tür hizmetler, üniversitemizin ilgili diğer birimleri tarafından sağlanmakta ve koordine edilmektedir.

Toplantı ve Konferans Salonları

Koordinatörlüğümüz bünyesinde toplantı ve konferans salonları bulunmamaktadır. Bu tür mekanlar, üniversitemizin ilgili birimleri tarafından sağlanmakta ve kullanıma sunulmaktadır.

Spor Tesisleri

Koordinatörlüğümüz bünyesinde spor tesisleri bulunmamaktadır. Bu tür alanlar, üniversitemizin ilgili birimleri tarafından işletilmekte ve yönetilmektedir.

Misafirhane ve Lojmanlar

Koordinatörlüğümüz bünyesinde misafirhane ve lojman bulunmamaktadır.

Hizmet Alanları

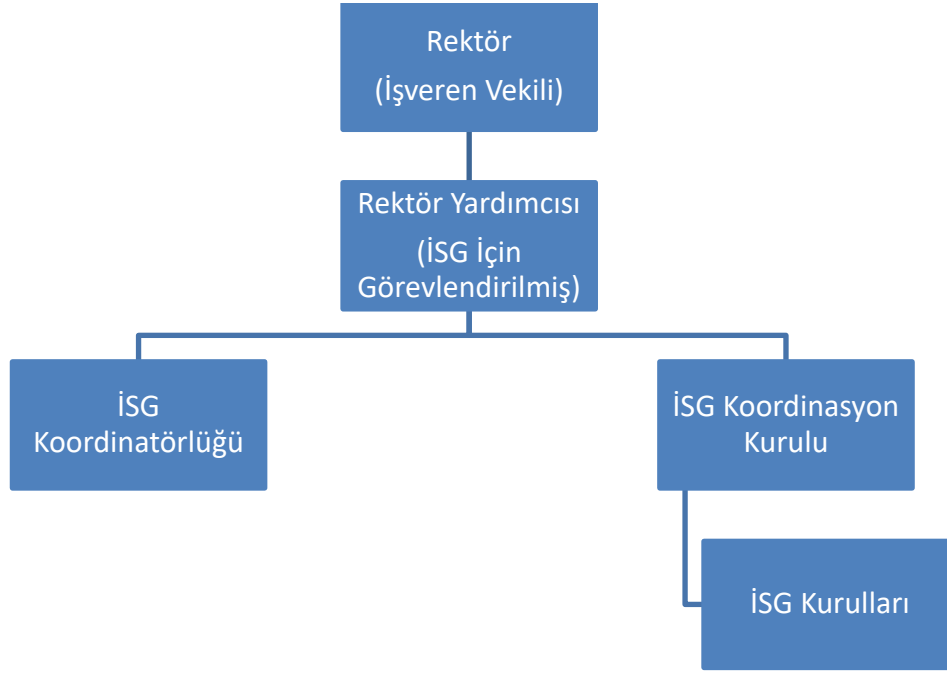
Akademik Personel Hizmet Alanları

	<i>Sayısı (Adet)</i>	<i>Alanı (m²)</i>	<i>Kullanan Kişi Sayısı</i>
<i>Çalışma Odası</i>	<i>1</i>	<i>35</i>	<i>1</i>
<i>Toplam</i>	<i>1</i>	<i>35</i>	<i>1</i>

İdari Personel Hizmet Alanları

	<i>Sayısı (Adet)</i>	<i>Alanı (m²)</i>	<i>Kullanan Kişi Sayısı</i>
<i>Servis</i>	<i>0</i>		<i>0</i>
<i>Çalışma Odası</i>	<i>0</i>		<i>0</i>
<i>Toplam</i>	<i>0</i>		<i>0</i>

2. Teşkilat ve Örgüt Yapısı



Örgüt Yapısı

Alanya Alaaddin Keykubat Üniversitesi İş Sağlığı ve Güvenliği Koordinatörlüğü, 02.03.2022 tarihli ve 07 sayılı toplantıda alınan 57 numaralı kararla üniversite yönetim kurulu tarafından kurulmuştur.

3. Bilgi ve Teknoloji Kaynakları

Teknolojik Kaynaklar

	Eğitim Amaçlı	İdari Amaçlı	Araştırma Amaçlı	TOPLAM
Masa üstü bilgisayar sayısı (Masaüstü, AllinOne Tümleşik, İnce Client İşlemci)				0
Taşınabilir bilgisayar sayısı (Laptop, Notebook, Ultrabook, Tablet vb.)	1	1		1

Diğer Bilgi ve Teknoloji Kaynakları

Cinsi/Ürün	İdari Amaçlı (Adet)	Eğitim Amaçlı (Adet)	Araştırma Amaçlı (Adet)	TOPLAM
Monitör	1		1	1
TOPLAM				1

4. İnsan Kaynakları

Akademik Personel

	2023 Yılı		2024 Yılı		Artış/Azalış Oranı(%)
	Dolu	Boş	Dolu	Boş	
Profesör					
Doçent					
Dr. Öğr. Üyesi					
Araştırma Görevlisi					
Öğretim Görevlisi	1		1		%0
TOPLAM	1		1		%0

Akademik Personelin Birimlere Göre Dağılımı

Bölüm/Birim Adı	Profesör	Doçent	Dr. Öğr. Üyesi	Araştırma Görevlisi	Öğretim Görevlisi	Toplam
Rektörlük					1	1
Toplam						1

Akademik Personelin Yaşa Göre Dağılımı

	Kişi Sayısı			Yüzde(%)*
	Kadın	Erkek	Toplam	
21-25 Yaş				
26-30 Yaş				
31-35 Yaş		1	1	%100
36-40 Yaş				
41-50 Yaş				

51-Üzeri				
TOPLAM		1	1	%100

Akademik Personelin Hizmet Sürelerine Göre Dağılımı

	Kişi Sayısı			Yüzde(%)*
	Kadın	Erkek	Toplam	
0-3 Yıl		1	1	%100
4-6 Yıl				
7-10 Yıl				
11-15 Yıl				
16-20 Yıl				
21- Üzeri				
TOPLAM		1	1	%100

2024 Yılında Ataması Yapılan Akademik Personel Bilgileri

Unvan	Gelen Kişi Sayısı
Profesör	0
Doçent	0
Doktor Öğretim Üyesi	0
Araştırma Görevlisi	0
Öğretim Görevlisi	0
TOPLAM	0

2024 Yılında Ayrılan Akademik Personel

	Profesör	Doçent	Dr. Öğr. Üyesi	Araştırma Görevlisi	Öğretim Görevlisi	Toplam
İsteğe Bağlı Emeklilik						0
Yaş Haddinden Emeklilik						0
Malulen Emeklilik						0
Naklen Ayrılma						0
İstifa						0
Vefat						0
Diğer Sebepler						0
TOPLAM						0

Yabancı Uyruklu Akademik Personel Bilgileri

<i>Geldiği Ülke</i>	<i>Geldiği Bölüm</i>	<i>Unvan</i>	<i>Kişi Sayısı</i>		<i>Toplam</i>
			<i>Kadın</i>	<i>Erkek</i>	
TOPLAM			0	0	0

Diğer Üniversitelere Görevlendirilen Akademik Personel

	<i>Profesör</i>	<i>Doçent</i>	<i>Dr. Öğr. Üyesi</i>	<i>Araştırma Görevlisi</i>	<i>Öğretim Görevlisi</i>	<i>Toplam</i>
2547/35						
2547/38						
2547/40-b						
2547/40-d						
TOPLAM						0

Başka Üniversitelerden Üniversitemize Görevlendirilen Akademik Personel

	<i>Profesör</i>	<i>Doçent</i>	<i>Dr. Öğr. Üyesi</i>	<i>Araştırma Görevlisi</i>	<i>Öğretim Görevlisi</i>	<i>Toplam</i>
2547/40-b						
2547/40-d						
TOPLAM						0

İdari Personel

<i>İDARİ PERSONEL</i> <i>(Kadroların Doluluk Oranına Göre)</i>	<i>Dolu</i>	<i>Boş</i>	<i>Toplam</i>
<i>Genel İdari Hizmetler</i>			
<i>Sağlık Hizmetleri Sınıfı</i>			
<i>Teknik Hizmetler Sınıfı</i>			
<i>Eğitim ve Öğretim Hizmetleri Sınıfı</i>			
<i>Avukatlık Hizmetleri Sınıfı</i>			
<i>Din Hizmetleri Sınıfı</i>			
<i>Yardımcı Hizmetler Sınıfı</i>			
Toplam			0

Naklen Atanan İdari Personel Bilgileri

<i>Unvan</i>	<i>Gelen Kişi Sayısı</i>
<i>Toplam</i>	<i>0</i>

Ayrılan İdari Personel Bilgileri

<i>Unvan</i>	<i>Ayrıma Nedeni</i>	<i>Sayı</i>
<i>Toplam</i>		<i>0</i>

Sözleşmeli Personel

<i>Birimi</i>	<i>Sözleşme Şekli</i>	<i>Personel Sayısı</i>
	<i>(Örnek: Kısmi Zamanlı Sözleşmeli, 657 4/B gibi)</i>	
<i>Toplam</i>		<i>0</i>

İşçiler

<i>İşçiler (Çalıştıkları Pozisyonlara Göre)</i>	<i>Temizlik</i>	<i>Güvenlik</i>	<i>Büro</i>	<i>Diğer</i>
<i>375 Sayılı KHK ile Kadroya Alınan İşçi Sayısı</i>				
<i>657 4/D İşçi Sayısı</i>				
<i>Diğer</i>				
<i>Toplam</i>	<i>0</i>	<i>0</i>	<i>0</i>	<i>0</i>

5. Yönetim ve İç Kontrol Sistemi

İş Sağlığı ve Güvenliği Koordinatörlüğü olarak, yönetim ve iç kontrol sistemi kapsamında süreçlerin etkin ve verimli bir şekilde yürütülmesi sağlanmaktadır. Koordinatörlük bünyesinde görev ve sorumlulukların açıkça tanımlanması, iş süreçlerinin verimliliğini artırırken, her birimin sorumluluklarını yerine getirmesini ve denetlemesini kolaylaştırmaktadır. Karar alma süreçlerinde yetki ve onay mekanizmaları net bir şekilde belirlenmiş olup, koordinatör, koordinatör yardımcıları ve sekreteryaya arasındaki hiyerarşik yapı doğrultusunda kararların alınması ve uygulanması sağlanmaktadır.

Risk değerlendirme ve önleyici tedbirlerin belirlenmesi amacıyla düzenli çalışmalar yürütülmekte, bu çalışmaların sonuçlarına göre iç kontrol sistemi sürekli olarak güncellenmektedir. Üniversite genelinde yürütülen faaliyetlerin performansı periyodik olarak izlenmekte ve değerlendirme sonuçları doğrultusunda gerekli iyileştirmeler yapılmaktadır. Mevzuat değişiklikleri ve yasal düzenlemeler yakından takip edilmekte, bu değişikliklerin iş sağlığı ve güvenliği uygulamalarına etkisi değerlendirilmekte ve iç kontrol sistemi bu doğrultuda güncellenmektedir.

Ayrıca, iş sağlığı ve güvenliği ile ilgili tüm belgelerin ve raporların düzenli olarak tutulması ve arşivlenmesi sağlanmakta, bu süreçler iç kontrol sisteminin denetlenebilirliği açısından büyük önem taşımaktadır. Üniversite bünyesinde gerçekleştirilen iç ve dış denetimler aracılığıyla iş sağlığı ve güvenliği uygulamalarının etkinliği kontrol edilmekte ve denetim sonuçlarına göre düzeltici faaliyetler başlatılmaktadır.

Bu yönetim ve iç kontrol sistemi, İş Sağlığı ve Güvenliği Koordinatörlüğü'nün iş süreçlerinin daha etkin ve verimli bir şekilde yürütülmesini, aynı zamanda mevzuata ve standartlara tam uyum sağlanmasını amaçlamaktadır.

II- AMAÇ VE HEDEFLER

2. BİRİMİN AMAÇ VE HEDEFLERİ

Koordinatörlüğün amacı, Alanya Alaaddin Keykubat Üniversitesi bünyesindeki tüm öğrenci, personel ve ziyaretçiler için sağlıklı ve güvenli bir çalışma ve eğitim ortamı sağlamaktır. Bu amaç doğrultusunda, iş sağlığı ve güvenliği konusundaki yasal mevzuata uygunluğu sağlamak, riskleri en aza indirmek ve iş kazaları ile meslek hastalıklarını önlemek için gerekli önlemleri almak temel hedeflerdir. Ayrıca, üniversitede iş sağlığı ve güvenliği kültürünün yerleşmesi ve bu bilincin tüm birimlere yayılması için sürdürülebilir çalışmalar yürütmek de öncelikler arasında yer alır.

Hedefler:

- Üniversite genelinde iş sağlığı ve güvenliği kültürünün yaygınlaşmasını sağlamak.
- İş sağlığı ve güvenliği ile ilgili yasal mevzuat ve standartlara tam uyum sağlamak ve bu konularda gerekli bilgilendirme ve eğitim çalışmalarını yürütmek.
- Tüm üniversite birimlerinde iş kazaları ve meslek hastalıklarını önlemek amacıyla risk değerlendirme süreçlerini yönetmek ve bu süreçlerin etkinliğini sürekli olarak izlemek.
- İş sağlığı ve güvenliği konusunda farkındalık oluşturmak amacıyla düzenli eğitim programları ve seminerler düzenlemek.
- Acil durumlar için gerekli olan tüm önleyici tedbirleri almak ve acil durum planlarının etkin bir şekilde uygulanmasını sağlamak.
- Ulusal ve uluslararası düzeyde iş sağlığı ve güvenliği alanındaki gelişmeleri takip etmek ve bu gelişmelerin üniversitenin iş süreçlerine entegrasyonunu sağlamak.

- İş sağlığı ve güvenliği ile ilgili iç ve dış denetim süreçlerini yönetmek ve denetim sonuçlarına göre iyileştirme çalışmalarını başlatmak.
- Üniversite genelinde sürdürülebilir ve güvenli çalışma koşullarını sağlamak için gerekli koordinasyonu ve iletişimi etkin bir şekilde yürütmek.
- Üniversitedeki çalışanların sağlık gözetimi süreçlerini yönetmek ve gerekli durumlarda tıbbi destek sağlamak.

B. TEMEL POLİTİKALAR VE ÖNCELİKLER

İş Sağlığı ve Güvenliği Koordinatörlüğü'nün temel politikaları ve öncelikleri, üniversite genelinde sağlıklı ve güvenli bir çalışma ortamı yaratmak ve sürdürülebilir iş sağlığı ve güvenliği kültürünü yerleştirmek üzerine odaklanmaktadır. Bu çerçevede belirlenen temel politikalar ve öncelikler şunlardır:

- *Mevzuata Uyum ve Yasal Yükümlülükler: İş sağlığı ve güvenliği ile ilgili ulusal ve uluslararası yasal düzenlemelere tam uyum sağlamak ve bu mevzuat çerçevesinde belirlenen tüm yükümlülükleri eksiksiz olarak yerine getirmek.*

- *Önleyici Yaklaşım: Olası iş kazaları ve meslek hastalıklarını önceden belirleyebilmek amacıyla risk değerlendirme çalışmalarını düzenli olarak yürütmek ve riskleri minimize etmek için gerekli önleyici tedbirleri almak.*

- *Eğitim ve Farkındalık: Çalışanların ve öğrencilerin iş sağlığı ve güvenliği konusunda bilinçlenmesi için düzenli eğitim programları ve seminerler düzenlemek. Bu eğitimlerle iş sağlığı ve güvenliği kültürünün üniversite genelinde yaygınlaşmasını sağlamak.*

- *Sürekli İyileştirme: İş sağlığı ve güvenliği uygulamalarında sürekli iyileştirme anlayışını benimseyerek, süreçlerin etkinliğini düzenli olarak izlemek ve iyileştirme çalışmaları yapmak.*

- *Acil Durum Hazırlıkları: Acil durum planlarını hazırlamak ve düzenli tatbikatlarla bu planların uygulanabilirliğini test etmek. Acil durumlarda hızlı ve etkili müdahale yapılmasını sağlayacak önlemleri almak.*

- *Çalışan ve Öğrenci Katılımı: İş sağlığı ve güvenliği süreçlerinde çalışanların ve öğrencilerin aktif katılımını teşvik etmek, onların öneri ve görüşlerini dikkate alarak süreçleri sürekli geliştirmek.*

- *Denetim ve Raporlama: İş sağlığı ve güvenliği performansını ölçmek ve değerlendirmek amacıyla düzenli iç ve dış denetimler gerçekleştirmek, denetim sonuçlarına göre gerekli düzeltici ve önleyici faaliyetleri başlatmak.*

- *İş Birliği ve Koordinasyon: Ulusal ve uluslararası iş sağlığı ve güvenliği kuruluşları ile iş birliği yapmak, üniversite genelinde birimler arası koordinasyonu sağlamak ve bilgi paylaşımını artırmak.*

III- FAALİYETLERE İLİŞKİN BİLGİ VE DEĞERLENDİRMELER

2. MALİ BİLGİLER

Koordinatörlüğümüz için 2024 yılı içerisinde genel bütçeden herhangi bir ödenek tahsis edilmemiştir. Koordinatörlüğümüzün faaliyetleri kapsamında herhangi bir harcama gerçekleştirilmemiştir. İhtiyaç duyulan kaynaklar, üniversitemizin diğer birimlerinden sağlanan destekler ile karşılanmıştır.

B. PERFORMANS BİLGİLERİ

1. Bilimsel ve Sanatsal Faaliyetler

Bilimsel Faaliyet Bilgileri

	2018	2019	2020	2021	2022	2023	2024
Uluslararası Makale							
Ulusal Makale							
Uluslararası Bildiri							
Ulusal Bildiri							
Uluslararası Sergi							
Ulusal Sergi							
Uluslararası Ödül							
SCI, SSCI, AHCI kapsamındaki Uluslararası Makaleler							1
Atıflar (SCI, SSCI, AHCI kapsamındaki dergilerde)							1
Atıflar (Ulusal ve Uluslararası İndeksli dergilerde)							1
Kitap							
TOPLAM	0	0	0	0	0	0	3

Proje Bilgileri

	2024 Yılı Toplam Proje Sayısı	Yıl İçinde Dondurulan Proje Sayısı	Yıl İçinde İptal Edilen Proje Sayısı	Yıl İçinde Tamamlanan Proje Sayısı	2024 Yılına Devreden Proje Sayısı	Toplam Harcama (TL)	Kalan Ödenek (TL)
Bilimsel Araştırma Projeleri							
Kalkınma Ajansı Destekli Projeler							
TÜBİTAK	1	0	0	0	0	0	656.879,00
SANTEZ							
Dış Kaynaklı Projeler							
A.B.							
Diğer Projeler							
Toplam	1	0	0	0	0	0	656.879,00

2. Üniversiteler Arasında Yapılan İkili Anlaşmalar

Birimin Adı	Anlaşma Yapılan Üniversitenin Adı	Ülke Adı	Geçerlilik Süresi	Anlaşmanın İçeriği
İş Sağlığı ve Güvenliği Koordinatörlüğü	Süleyman Demirel Üniversitesi	Türkiye	5 Yıl	Alanya Alaaddin Keykubat Üniversitesi ile Süleyman Demirel Üniversitesi arasında yapılan iş birliği sözleşmesi kapsamında, SDÜ'den temin edilen Personel Eğitim Modülü ve İş Sağlığı ve Güvenliği Eğitimleri, ALKÜ bünyesinde personelimize sunulacaktır. Teknik destek ve bakım hizmetleri SDÜ tarafından sağlanacak olup, gerekli görüldüğünde ek eğitimler için ayrı protokoller düzenlenebilecektir. Beş yıl süreyle geçerli olacak bu anlaşma, iki üniversite arasındaki akademik ve teknik iş birliğini güçlendirmeyi amaçlamaktadır.

IV- KURUMSAL KABİLİYET VE KAPASİTENİN DEĞERLENDİRİLMESİ

A. ÜSTÜNLÜKLER

- *Acil Durum Müdahale Yeteneği:* Acil durum planlarının oluşturulması ve uygulanmasındaki deneyimiz *Uzman Kadro:* Koordinatörlük bünyesinde görev yapan personelin iş sağlığı ve güvenliği konusundaki bilgi birikimi ve deneyimi, güçlü bir kurumsal kabiliyetin temel taşı oluşturmaktadır. Özellikle C Sınıfı İş Güvenliği Uzmanı sertifikasına sahip personelimizin bulunması, süreçlerin daha profesyonel ve etkin bir şekilde yönetilmesini sağlamaktadır.

- *Denetleyici ve Yönlendirici Rol:* Koordinatörlük, İSG kurulları ve diğer birimlerin faaliyetlerini denetleyerek ve onlara rehberlik ederek üniversite genelinde iş sağlığı ve güvenliği süreçlerinin standartlara uygun olarak yürütülmesini sağlamaktadır. Bu denetleyici rol, üniversitenin tüm birimlerinde uyumlu bir iş sağlığı ve güvenliği kültürü oluşturulmasına katkıda bulunmaktadır.

- *Risk Yönetimi ve Önleyici Tedbirler:* Risk değerlendirme süreçlerinde elde edilen veriler ışığında alınan önleyici tedbirler, olası iş kazaları ve meslek hastalıklarının minimize edilmesine yönelik etkili çözümler sunmaktadır. Bu yaklaşım, proaktif bir iş sağlığı ve güvenliği stratejisi benimsememizi mümkün kılmaktadır.

- *Eğitim ve Bilgilendirme Kapasitesi:* Koordinatörlük, iş sağlığı ve güvenliği konularında düzenli eğitim ve bilgilendirme faaliyetleri düzenleyerek çalışanların ve öğrencilerin farkındalığını artırmakta ve bu alanlardaki bilinç düzeyini yükseltmektedir. Bu, üniversitenin genel iş sağlığı ve güvenliği performansını olumlu yönde etkilemektedir.

- *İç ve Dış İş Birliği:* Ulusal ve uluslararası iş sağlığı ve güvenliği kuruluşları ile güçlü iş birliği yapma kapasitemiz, üniversitemizin iş sağlığı ve güvenliği alanındaki en iyi uygulamaları benimsemesine ve sürekli güncellenmesine olanak tanımaktadır.

-Acil durum planlarının oluşturulması ve uygulanmasındaki deneyimiz, kriz anlarında hızlı ve etkili müdahale yeteneğimizi güçlendirmektedir. Koordinatörlüğün bu konudaki bilgi birikimi ve hazırlığı, üniversitenin tüm birimlerinde güvenli bir çalışma ortamı sağlanmasına önemli katkı sağlamaktadır.

-Mevzuat değişikliklerine ve yeni yönetmeliklere hızlı bir şekilde uyum sağlama kapasitemiz, iş sağlığı ve güvenliği süreçlerimizin sürekli olarak güncel ve etkin kalmasını mümkün kılmaktadır. Bu esneklik, koordinatörlüğümüzün değişen koşullara hızla uyum sağlamasını sağlamaktadır.

Bu üstünlükler, İş Sağlığı ve Güvenliği Koordinatörlüğü'nün iş sağlığı ve güvenliği alanında sürdürülebilir başarı sağlaması ve üniversite genelinde sağlıklı ve güvenli bir çalışma ortamı oluşturması açısından büyük bir avantaj sağlamaktadır.

B. ZAYIFLIKLAR

- Eğitim Altyapısının Eksikliği: Uzaktan eğitim sistemleri konusunda yeterli altyapıya sahip olmamız, iş sağlığı ve güvenliği eğitimlerinin geniş kitlelere ulaştırılmasında önemli bir engel oluşturmaktadır. Sistemi oluşturma sürecine girmemize rağmen, bu süreci henüz alfa aşamasında bırakmış olmamız, eğitimlerin tam anlamıyla etkin ve yaygın bir şekilde sunulamamasına yol açmaktadır.

- Yetersiz İnsan Kaynağı: İş sağlığı ve güvenliği konularında uzmanlaşmış personel sayısının azlığı, koordinatörlüğün faaliyetlerini genişletme ve daha etkin bir şekilde yürütme kapasitesini sınırlamaktadır. Özellikle, farklı alanlarda uzmanlaşmış daha fazla iş güvenliği uzmanına ihtiyaç duyulmaktadır.

- Kaynak ve Bütçe Kısıtlamaları: Koordinatörlük olarak faaliyetlerimizi sürdürürken, bütçe ve kaynak kısıtlamaları zaman zaman projelerin ve eğitim programlarının hayata geçirilmesini zorlaştırmaktadır. Yeterli mali desteğin sağlanamaması, iş sağlığı ve güvenliği alanındaki bazı iyileştirme çalışmalarının gecikmesine neden olmaktadır.

- Süreçlerin Standartlaşmaması: İş sağlığı ve güvenliği süreçlerinin üniversitenin tüm birimlerinde henüz tam anlamıyla standartlaşmamış olması, uygulamalarda tutarlılık sağlanmasını zorlaştırmaktadır. Bu durum, iş sağlığı ve güvenliği kültürünün her birime eşit düzeyde yayılmasını engelleyebilir.

- Teknolojik Eksiklikler: Dijital dönüşüm ve teknolojik altyapı açısından bazı eksikliklerimiz bulunmaktadır. Özellikle veri analizi ve takip sistemlerinin iyileştirilmesi gerekmektedir. Teknolojiyi daha etkin kullanarak risk yönetimi ve önleyici tedbirlerin daha hızlı uygulanması sağlanabilir.

- Kurumlar Arası İletişim Zorlukları: Üniversitenin farklı birimleriyle iş birliği ve koordinasyon süreçlerinde zaman zaman iletişim zorlukları yaşanabilmektedir. Bu durum, iş sağlığı ve güvenliği uygulamalarının entegrasyonunda gecikmelere yol açabilir.

Bu zayıflıklar, İş Sağlığı ve Güvenliği Koordinatörlüğü'nün iş sağlığı ve güvenliği süreçlerinde daha etkin ve sürdürülebilir çözümler geliştirebilmesi için dikkat edilmesi ve iyileştirilmesi gereken alanları temsil etmektedir.

C. DEĞERLENDİRME

İş Sağlığı ve Güvenliği Koordinatörlüğü'nün kurumsal kabiliyet ve kapasitesine yönelik değerlendirmemiz, mevcut güçlü yönlerin yanı sıra iyileştirilmesi gereken alanları da kapsamaktadır. Koordinatörlük bünyesinde çalışan uzman kadronun bilgi birikimi ve deneyimi, iş sağlığı ve güvenliği süreçlerinin profesyonel ve etkili bir şekilde yürütülmesine olanak tanımaktadır. Uzman personelimizin varlığı, risk değerlendirme ve önleyici tedbirlerin

alınması gibi süreçlerde büyük bir avantaj sağlamak ve kurum içindeki iş sağlığı ve güvenliği kültürünün yaygınlaşmasına katkıda bulunmaktadır.

Bununla birlikte, uzaktan eğitim sistemlerinin oluşturulması sürecinde yaşanan altyapı eksiklikleri gibi zayıflıklar, kurumsal kapasitemizin tam potansiyelini ortaya koymamızı zorlaştırmaktadır. Ayrıca, yetersiz insan kaynağı ve kaynak/bütçe kısıtlamaları, projelerin ve eğitim programlarının tam anlamıyla hayata geçirilmesine engel teşkil etmektedir. Bu zayıflıklar, koordinatörlüğün daha etkin ve verimli çalışabilmesi için dikkat edilmesi gereken kritik noktalar olarak öne çıkmaktadır.

Teknolojik altyapının güçlendirilmesi, süreçlerin standartlaştırılması ve kurumlar arası iletişimin iyileştirilmesi gibi alanlarda yapılacak iyileştirmeler, koordinatörlüğün kurumsal kabiliyetini artıracaktır. Aynı zamanda, daha proaktif bir yaklaşım geliştirerek risk yönetimi ve önleyici tedbirler konusunda daha hızlı ve etkin hareket edebilmek, koordinatörlüğün kurumsal kapasitesini güçlendirecek önemli adımlardan biri olacaktır.

Genel olarak, İş Sağlığı ve Güvenliği Koordinatörlüğü'nün mevcut güçlü yönleri, üniversitenin iş sağlığı ve güvenliği süreçlerini başarılı bir şekilde yönetme kapasitesine sahip olduğunu göstermektedir. Ancak, belirlenen zayıf noktaların iyileştirilmesiyle birlikte, koordinatörlüğün kurumsal yeteneklerinin daha ileri seviyeye taşınması mümkün olacaktır. Bu değerlendirme ışığında, koordinatörlüğün uzun vadede sürdürülebilir ve yenilikçi çözümler geliştirmesi hedeflenmelidir.

V- ÖNERİ VE TEDBİRLER

İş Sağlığı ve Güvenliği Koordinatörlüğü'nün mevcut kabiliyetlerini daha da geliştirmek ve zayıflıklarını gidermek amacıyla bir dizi öneri ve tedbirin hayata geçirilmesi gerekmektedir. Öncelikli olarak, uzaktan eğitim sistemlerinin güçlendirilmesi kritik önem taşımaktadır. Koordinatörlük bünyesinde geliştirdiğimiz uzaktan eğitim sistemini daha etkin kullanabilmek için teknolojik altyapının iyileştirilmesi ve bu sürecin alfa aşamasından çıkarılarak tam kapasiteyle kullanılabilir hale getirilmesi hedeflenmelidir. Eğitimlerin geniş kitlelere ulaştırılabilmesi, iş sağlığı ve güvenliği bilincinin yaygınlaşması için önemli bir adımdır.

Bunun yanı sıra, işyeri hekiminin eksikliği, koordinatörlüğün karşı karşıya kaldığı önemli bir zayıflıktır. Çalışanların sağlık gözetimi ve acil durum müdahalesi süreçlerinde etkili sonuçlar elde edebilmek için işyeri hekiminin istihdam edilmesi büyük önem taşımaktadır. İşyeri hekiminin bulunması, hem sağlık hizmetlerinin hızlı bir şekilde sunulmasını sağlayacak hem de meslek hastalıklarının önlenmesine yönelik önemli bir adım olacaktır.

Koordinatörlük faaliyetlerinin sürdürülebilirliği için insan kaynağının artırılması ve bütçe yönetimi konularına da özel önem verilmelidir. İş sağlığı ve güvenliği alanında uzmanlaşmış daha fazla personelin istihdam edilmesi, mevcut projelerin ve eğitim programlarının daha etkin bir şekilde hayata geçirilmesine katkı sağlayacaktır. Ayrıca, mali kaynakların stratejik bir şekilde planlanarak kullanılması, iş sağlığı ve güvenliği alanındaki çalışmaların sürekliliğini güvence altına alacaktır.

Teknolojik altyapının güçlendirilmesi, veri analizi ve risk yönetimi süreçlerinde hızlı ve doğru kararlar alınabilmesi açısından kritik öneme sahiptir. Dijital dönüşüm projelerine yatırım yaparak, iş sağlığı ve güvenliği süreçlerini daha etkin yönetmek ve süreçlerin izlenebilirliğini artırmak mümkün olacaktır. Ayrıca, kurumlar arası iletişimin güçlendirilmesi ve üniversitenin farklı birimleri ile daha uyumlu bir iş birliği sağlanması, iş sağlığı ve güvenliği uygulamalarının üniversite genelinde daha hızlı ve verimli bir şekilde yayılmasına yardımcı olacaktır.

Son olarak, iş sağlığı ve güvenliği süreçlerinde daha proaktif bir yaklaşım benimsenmelidir. Risk yönetimi ve önleyici tedbirlerde potansiyel tehlikeleri önceden tahmin ederek hızlı müdahalelerde bulunmak, iş kazalarının ve meslek hastalıklarının önlenmesi açısından büyük önem taşımaktadır. Düzenli iç ve dış denetimlerin yapılması ve bu

denetimlerden elde edilen bulgulara göre sürekli iyileştirme çalışmalarının gerçekleştirilmesi de iş sağlığı ve güvenliği performansını sürekli olarak geliştirecek önemli adımlardan biridir.

Bu öneri ve tedbirler, İş Sağlığı ve Güvenliği Koordinatörlüğü'nün kurumsal kapasitesini artırarak, üniversite genelinde daha etkin ve sürdürülebilir bir iş sağlığı ve güvenliği kültürünün oluşturulmasına katkı sağlamayı hedeflemektedir.

İÇ KONTROL GÜVENCE BEYANI

Harcama yetkilisi olarak görev ve yetkilerim çerçevesinde;

Harcama birimimizce gerçekleştirilen iş ve işlemlerin idarenin amaç ve hedeflerine, iyi malî yönetim ilkelerine, kontrol düzenlemelerine ve mevzuata uygun bir şekilde gerçekleştirildiğini, birimimize bütçe ile tahsis edilmiş kaynakların planlanmış amaçlar doğrultusunda etkili, ekonomik ve verimli bir şekilde kullanıldığını, birimimizde iç kontrol sisteminin yeterli ve makul güvenceyi sağladığını bildiririm.

Bu güvence, harcama yetkilisi olarak sahip olduğum bilgi ve değerlendirmeler, yönetim bilgi sistemleri, iç kontrol sistemi değerlendirme raporları, izleme ve değerlendirme raporları ile denetim raporlarına dayanmaktadır.

Bu raporda yer alan bilgilerin güvenilir, tam ve doğru olduğunu beyan ederim. (Alanya-14.01.2025)

Öğr. Gör. Akay Kurter KURTMAN
İş Sağlığı ve Güvenliği Koordinatörlüğü